



GAINAX

GUIDE FOR SILENT MÖBIUS CASE : TITANIC

A.D.2026 TOKYO CITY

巨大都市、東京。

人口は増加の一途をたどり、環境汚染は恐ろしいほどに進んでいた。しかし、それでもこの街は、降りしきる酸性雨に叩かれ続けながらも、高層へ、そして地下深くへと、各種ネットワークに結ばれつつ、ますます肥大化し続けていた――。

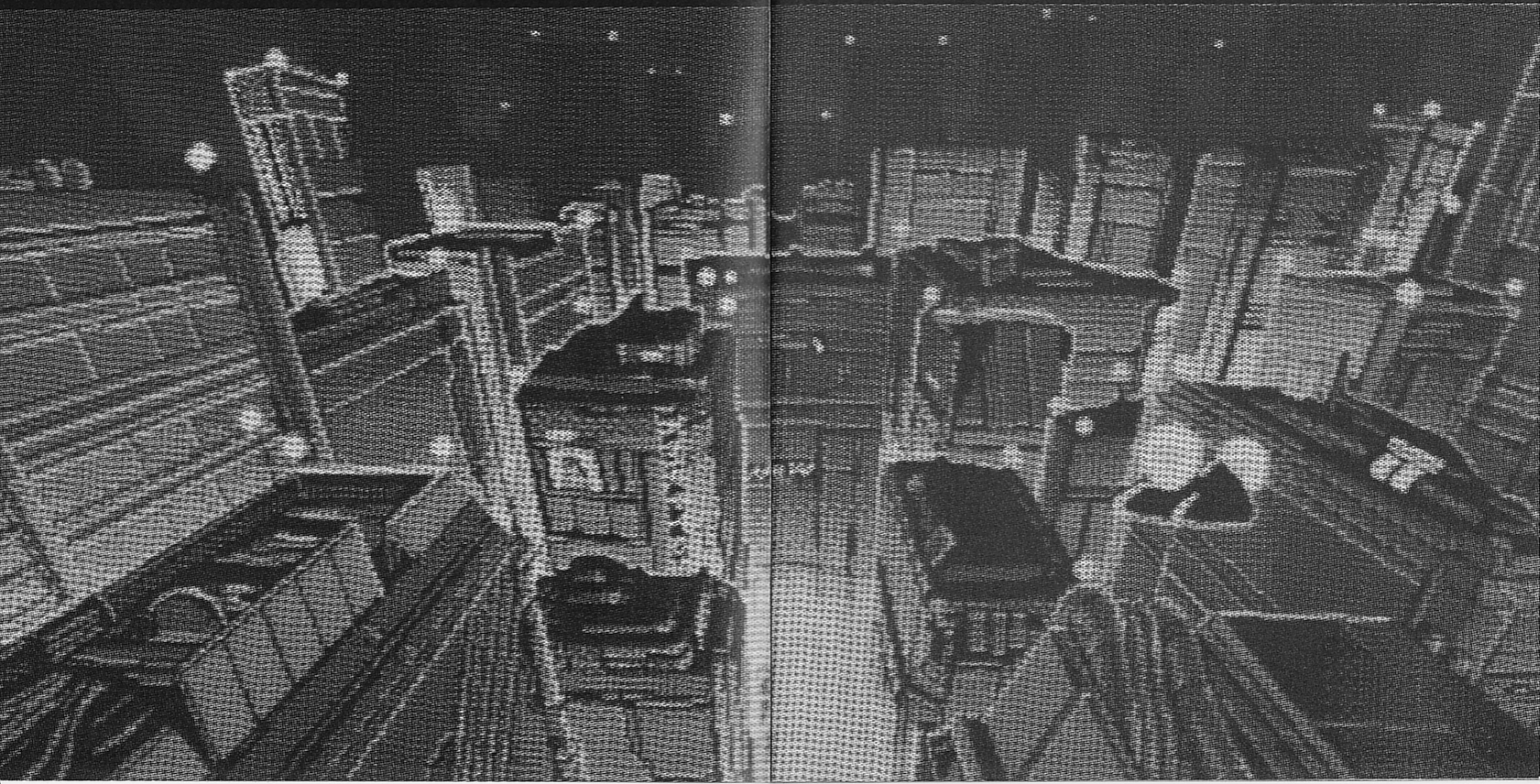
CREATURES' TRAP

21世紀初頭から、東京では奇怪な事件が連続して発生していた。

常識と想像を絶する不可解な事件。

それらの事件が地球上に棲みつくようになった妖魔たちの仕業であることを知った時、人々は初めて知る恐怖に襲われた。

警察が「クリーチャーズトラップ」と名付けたこの一連の事件は、軍隊の力を持ってしても、容易に解決することはできなかった――。



AMP OFFICERS

通常の犯罪の範囲を超えた、妖魔の引き起こす第三種事件。これを解決するために結成された組織が、対妖魔特殊警察(通称AMP)である。

2023年に誕生したこの組織は、若き女性6名で構成され、そのメンバーはそれぞれ個性的な能力を発揮して、様々な第三種事件を解決してきた。

A=Attacked M=Mystification P=Police Department



香津美・リキュール

主人公。ハワイ出身。大魔道士の娘で、魔女的力を持つ。超AVマニア。辛い物が苦手。どこでも寝れるという特技を持つ。恋人アリ。



キディ・フェニル

オーストラリア出身。特捜時代の事件により、全身の70%を戦闘サイボーグ化。戦闘用人工人間に匹敵する能力を持つ。恋人アリ。



レビア・マーベリック

AMPサブキャップ。ロサンゼルス出身。メカ、エレクトロニクス全般に強い。電子世界へ潜入可能な、超α級ビジョネイルである。



彩弧 由貴

東京出身。AMP最年少メンバー。人間兵器として作られた、未発達な超能力の持ち主。副業で喫茶店を営んでいる。



閻雲 那魅

地蔵神社の継承者。合気道と呪術の優れた使い手。霊獣麒麟に守護されている。極度の潔癖症で大の掃除好き。常時和服を着用。



ラリー・シャイアン

AMPの創設者であり課長。出身地不明。妖魔の血を引いているらしいが詳細は不明である。冷静沈着で、常時書類仕事に忙殺される。

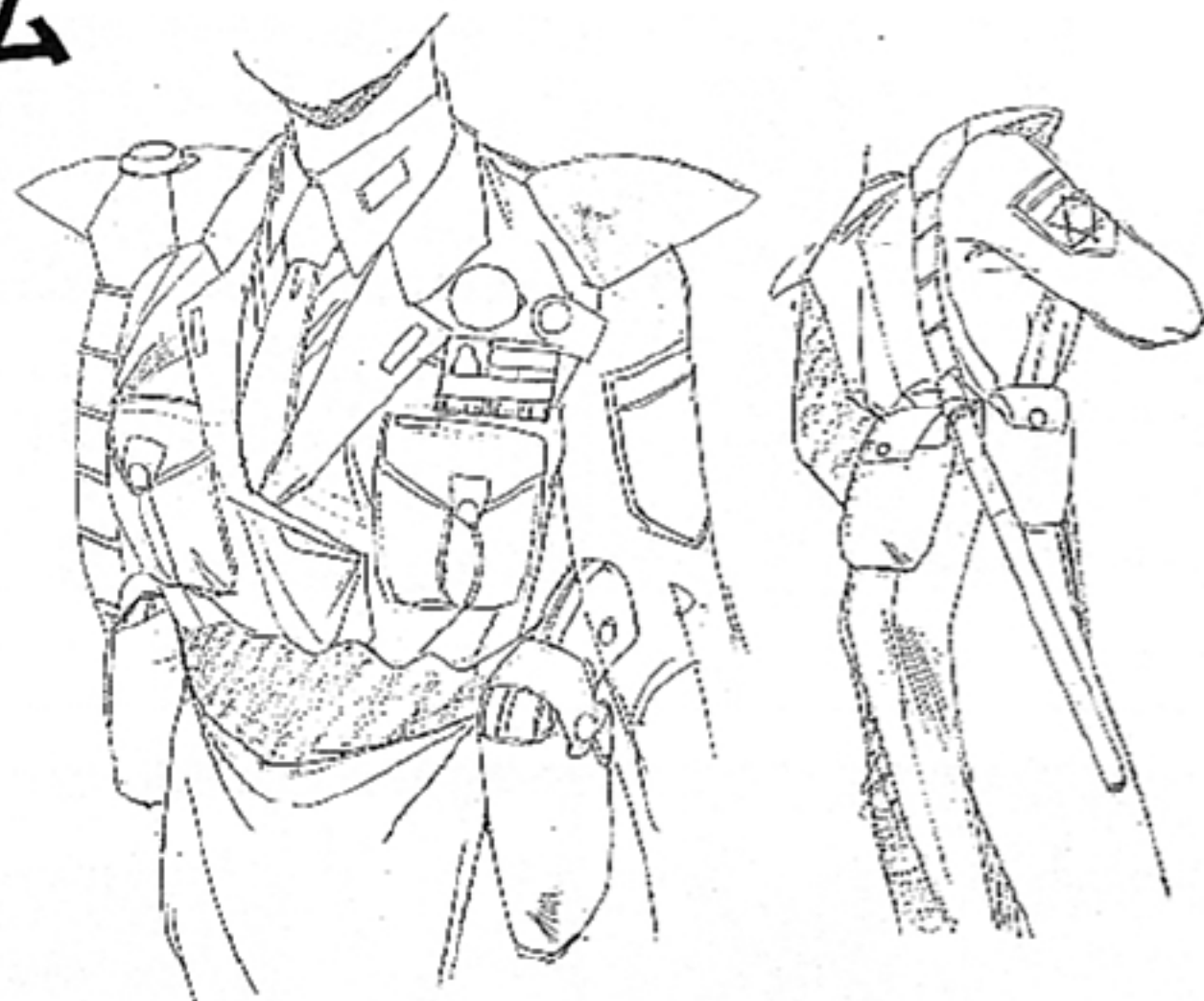


AMP'S EQUIPMENT

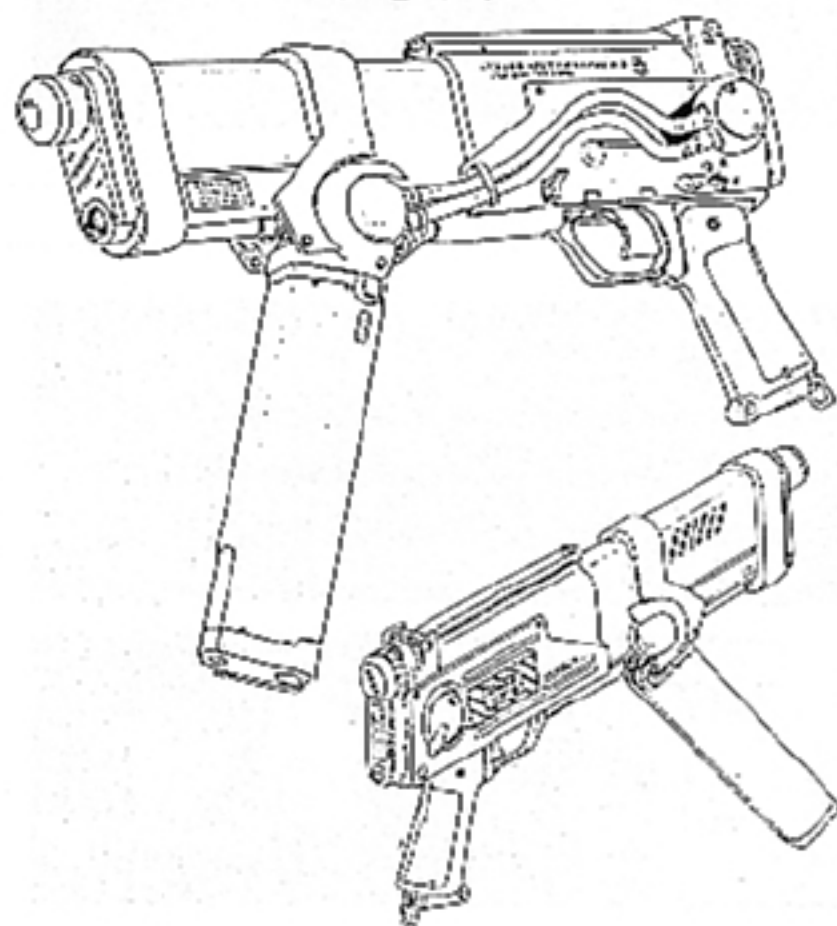
AMPの過酷な活動をささえる数々の装備。専用につくられたもの、あるいは特別にチューンナップしたものばかりであり、一般警察とは比較にならないほど高性能である。

しかしこれだけの装備を持ってしても、第三種事件の解決は困難である。決め手は各メンバー個人の能力にかかっているのだ。

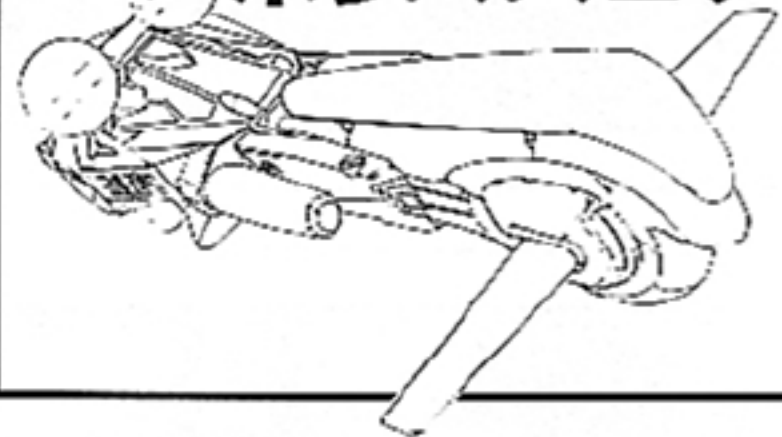
ユニフォーム



荷重力弾銃



ポリススピナー



AMP専用 携帯ブラスター



CODE:Type-III (The Creatures' Trap) CASE:TITANIC

2026年、春。珍しく酸性雨の降りやんだ夜空に、数ヶ月ぶりに月が美しい姿を雲間から見せていた。久しぶりの傘のいらぬ外出に、人々は心はずませて夜の街にくり出した。しかし晴天は長くは続かなかった。水中に落ちた墨汁のように、東京上空に湧き出した雷雲。それはレーダーに写らなかった。悪質ないたずらのような突然の雷雨に、人々がうらめし気に天を仰いだ時、その眼には信じられない情景が写った。雲を割り、落ちてくる巨大な船！ 雷光に照らし出されたそれは、全様を衆視の前にさらけ出すと、四本の煙突から煙を吐きながら、月へ向かってゆっくりと航行をはじめた。宙を徧く、巨大な船。白昼夢のようなその光景に、遭遇した人々は唯々ぼう然と見守るだけであった。しかしその船は、日付けがかわる時間になると、かすむように消えていった。まるで全てが蜃気楼であったかのように。



しかし、怪事件はそれで終わりではなかった。そして消えた次の日も、同時刻になるとそれは現れたのであった。人心を騒がすこの事件に、警察そして軍隊が出動したが、強力な結界に阻まれて近づくことができず、僅かに、船窓に動く影から内には人がいること、船尾のペイントからこの船は1912年に大西洋で沈没した「タイタニック号」であるという、二つの手がかりを得ただけであった。だがそれは、事件をより複雑にただけであった。事態を憂慮した政府は、英国政府の協力を得て、ケンブリッジ大学よりタイタニック事件の研究者を呼び、そして対妖魔特殊警察に出動を要請した。タイタニックが出現するようになって5日目、2026年4月14日のことであった。

悲劇の航海

建造当時「史上最大の動く物体」といわれた豪華客船タイタニック号。上流階級の賓客から新天地アメリカに夢をはせる貧しい移民までの様々な乗客2220名を乗せ、1912年4月10日、英国のサウスamptonから、アメリカのニューヨークへ向け

て、大西洋横断処女航海に出発した。船長であるE・J・スミスは62歳、これが最後の航海であった。航海5日目の23時40分、突如出現した氷山に、タイタニック号は右舷を衝突。大部分の乗客はこの事故に全く気付かなかったが、これによって船体に入った亀裂から浸水。事故発生から僅か2時間余りで、この超豪華客船は真っ二つに折れ、大

西洋深海へと沈没したのであった。

この船には当時の義務数より10%多く救命ボートが積載されていたが、それでも1178人分しかなく、1517人の乗客が、タイタニックと運命をともにした。

タイタニック沈没の14年前、モーガン・ロバートソンが、タイタンという名の船が処女航海中に

氷山と衝突、沈没して多数の犠牲者を出すという小説「フューティリティ」を発表した。どちらも同じような大きさで、速力、乗客数、沈没位置も同様であったのだ。

予告された大惨事、タイタニックは呪われていたのであろうか。



① 一等船室。ロココ調からアン女王朝風まで、様々な時代様式の装飾が施され、調度、消耗品まですべて一流のもので統一されていた。



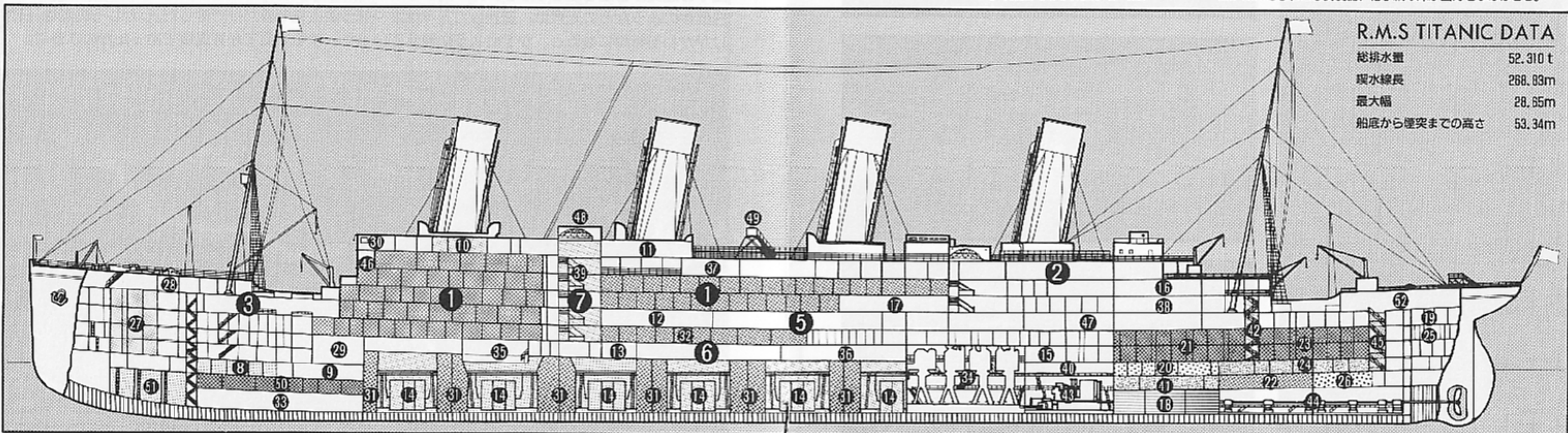
② 一等喫煙室。ジョージ王朝風の真珠貝細工の入ったマホガニーの壁板に構まれた重厚な作りで、暖炉まで設置されていた。



③ 三等広間。ここには新大陸アメリカへと移民する、ポーランド、ロシア、イタリア、ルーマニアからの乗客であふれ返っていた。



④ A甲板ヴェランダ・カフェ・アンド・バー・コート。パリのカフェテラスを思わせる調度品、格子織の床が当時をしのばせる。



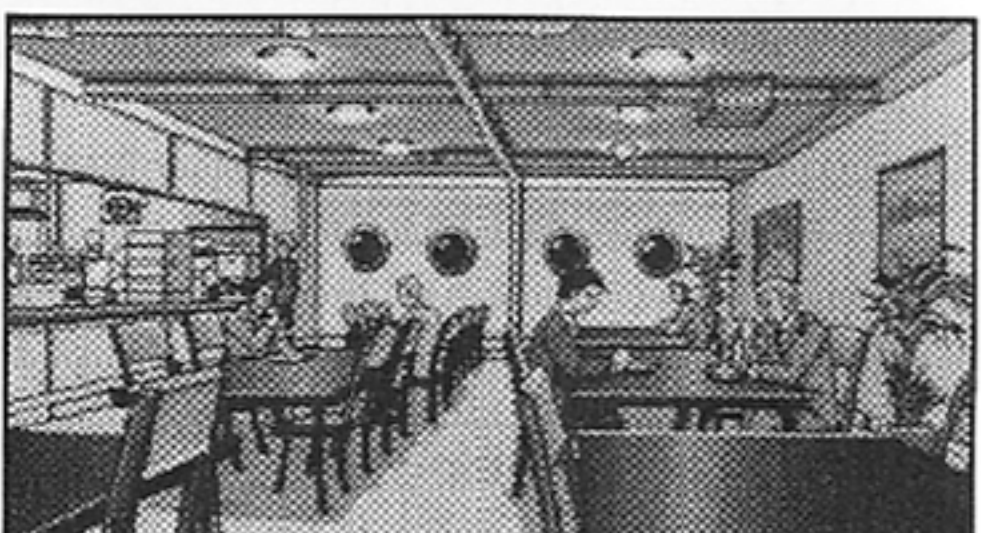
R.M.S TITANIC DATA	
総排水量	52,310 t
喫水線長	268.83m
最大幅	28.65m
船底から煙突までの高さ	53.34m

⑤ 一等ダイニングルーム。奥行35mもあり、五百人を収容できる世界最大の船室である。装飾はジョージ1世時代風で統一されている。

⑥ 三等食堂。三等とはいえ、清潔感あふれるデザインがなされていた。間口が狭く、奥行きが深いのが、当時の一般的な特徴である。

⑦ 大階段A甲板。オーク材がふだんに使われ、彫刻、壁時計、照明器具のいたる所まで、上品かつ細やかな細工が施工されていた。

- ⑧ 車庫 ⑨ 郵便局 ⑩ 控え室 ⑪ 体育室 ⑫ 娯楽室 ⑬ 蒸し風呂 ⑭ 水イラー室 ⑮ バー ⑯ 二等喫煙室 ⑰ 軽食堂 ⑱ 水槽 ⑲ 二等売店 ⑳ 食料庫 ㉑ 二等客室 ㉒ 冷凍室 ㉓ 三等客室 ㉔ 倉庫 ㉕ 三等売店 ㉖ 船底倉庫 ㉗ 乗組員室 ㉘ 貨物室ハッチ ㉙ パーティ室 ㉚ 橋樑 ㉛ 石灰室 ㉜ 迎賓室 ㉝ 防火通路 ㉞ 機関室 ㉟ プール ㊱ 三等調理室 ㊲ 筆記室 ㊳ 図書室 ㊴ 前部大階段 ㊵ 船員室 ㊶ 備品室 ㊷ 後部大階段 ㊸ タービン室 ㊹ シャフト室 ㊺ 二等通路 ㊻ 甲板遊歩道 ㊼ 二等調理室 ㊽ 展望台 ㊾ 見張り台 ㊿ 貨物室 ㊽㊾㊿ レンガ室 ㊽㊾㊿ 一等売店



本ゲーム中のタイタニック号と実際のタイタニック号は異なっています。

※参考文献
『タイタニック発見』(ロバート・D・バラード著 文芸春秋発行)

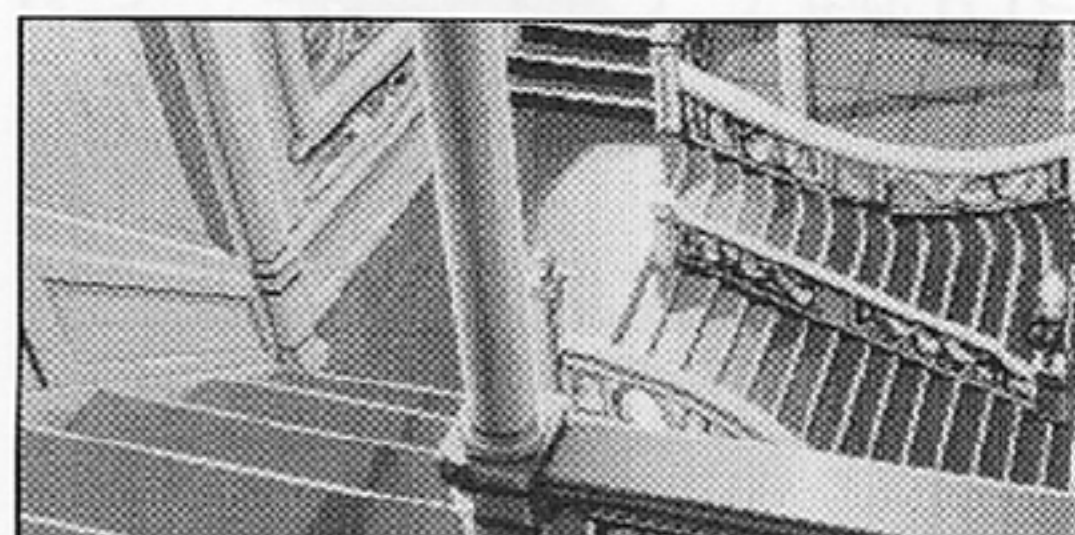
最後の乗客

五たび東京上空に出現したタイタニックに、AMPのスピナーが向かった。

軍隊の力を持ってしても開かれなかった結界は、AMPのメンバーたちを迎え入れるがごとく、あっさりと開いた。

AMPの予言者・彩弧由貴がタイタニック出現初夜に交感して告げた言葉「真紅の月、天頂に輝くとき、眠れる死者たちが動き始める」。この予言とタイタニックは結びついているのであろうか？

優美な豪華客船は、最後の塔乗者の思惑も知らず、宙空をすべるように赤い月に向かって航行していく――。



114年の航海

AMPのメンバーが降り立った船上は、驚くべきことにあの処女航海当時と、全く変らぬ姿を見せていた。乗客や乗組員たちも、あの時と同じように、働き、旅を楽しんでいた。

「私たちは114年前にタイムスリップしてしまったのかも……。もしそうだとすれば、AMP=異質な存在は、タイムパラドックスによって、歴史を変えてしまうかも知れない……。

広大な船内は、過去と未来、悪夢と現実の混在するラビリンス。巧妙に仕組まれた妖魔の罠を打破して、悲劇の航海に終止符を打つことができるのであろうか？



海洋考古学者

1999年、英国リバプール生れ。ケンブリッジ大学附属海洋考古学研究所所属。「海底遺物による消失大陸の考察」で博士号取得。

サイレントXビウス X68000版移植 & 劇場アニメ化記念 うきうきまんが

「映画ならどこのお楽しみ、この映画で香津美の知られざる過去が明らかになる」

サイレントXビウス 劇場用チラシ

その前だっ！ いったい何人男がいたやら、かつみさん、フケツ、尻軽、尻軽、男を多玉にとらなせよ！

いわけおけばいい

香津美の知られざる過去！

ウワサはまたたく間にAMP内を駆けめぐる

私だっ！ ロイとラルフくらいなら手玉にとれさせ

キティ、大ボケ

映画版では香津美さんのどす黒い過去が余す所なく世間様に具あられるって本当ですか？

伝言ゲームやらないでく来る？

そーい、68K版の新キャラってロイだったりして

どうなるかゲームの方も二人の男の板ばさみでモロウドロン

このロイ

でも案外そうかもね

ロイがいろいろにパソコンゲーム版じゃ海洋考古学者とイチヤイチヤいちゃ

私の話題はいつ出てくるのかしら……

いえ決して忘れられたわけじゃ

忘れていたようだ

いぢわるエキちゃん

ルノアールのコリアー！

クラニー糖まぶした栗ヨーカン！

砂糖のロイのコーヒートライの牛乳！

あー何をやるの……？

あわあ あああ

次は極辛

対妖魔戦で弱さを突かれた時のためのイメージトレーニング

ははは！

たのしみ！ たのしみ！

香津美の私が主役よっ！

サイレントXビウスゲーム化に関する情報は聞いた？

えー、ほんとうですか？

ずばりシューティングゲームでしよう

いや、アドベンチャーだ

どうだよ

どう……？

サイレントXビウス

カーン

GUIDE FOR SILENT MÖBIUS CASE:TITANIC

SUPPLEMENT TO PERSONAL COMPUTER GAME "SILENT MÖBIUS"

△68000

PLANNING BY GENERAL PRODUCTS

PUBLISHING BY GAINAX

BASED ON CHARACTERS AND SITUATIONS CREATED BY KIA ASAMIYA

ORIGINAL "SILENT MÖBIUS" CARTOON IS SERIALY
IN COMIC COMP (PUBLISHED BY KADOKAWA SHOTEN)

PRINTED IN JAPAN 1991.6.7
©KIA ASAMIYA / KADOKAWA SHOTEN
©GAINAX

GAINAX

HIGASHI-CHO BLDG. 2F KICHIJOJI-HIGASHICHO MUSASHINO-C. TOKYO JAPAN

